



FORMATION PROFESSIONNELLE S.T.A
- Science Traditionnelle Ayurvédique - 1430H



NATUROPATHE AYURVÉDIQUE

ÉDUCATEUR DE SANTÉ

ET/OU

CONSEILLER CONSULTANT



**Centre
Leela**



Aujourd'hui, les sciences douces et naturelles, et la Naturopathie Ayurvédique, alliées à la médecine conventionnelle, représentent de réelles solutions thérapeutiques et sont notamment utilisées dans certains protocoles hospitaliers.

Cette formation conçue pour tout type de public (professionnel de santé et tout secteur d'activité – particulier) aborde tous les domaines de la S.T.A - Science Traditionnelle Ayurvedique. D'une durée de 1 à 3 ans, elle regroupe enseignement théorique et mise en pratique, grâce à 20 formateurs spécialisés (cf. organigramme p.22).

Vous pouvez choisir de suivre 1,2 ou 3 cursus vous donnant un titre après évaluation :

- 1ère année - Cursus 1 : Naturopathe Ayurvédique - Éducateur de Santé
- 2ème année - Cursus 2 : Naturopathe Ayurvédique - Conseiller Consultant
- 3ème année - Cursus 3 : Stage Clinique en Inde Naturopathe Ayurvédique - Conseiller Consultant.

Débouchés & secteurs d'activités

- Ouvrir son cabinet libéral de Naturopathe Ayurvédique – conseiller & consultant
- Démarrer une activité en tant que Naturopathe Ayurvédique – conseiller & consultant, au sein d'un centre spécialisé en médecine douce
- Pratiquer la Naturopathie Ayurvédique en téléconsultation
- Pratiquer la Naturopathie Ayurvédique dans le cadre d'un dispensaire, au profit de populations précaires
- Proposer ses services en Naturopathie Ayurvédique dans le cadre de la prévention : structures éducatives, EHPAD, CCAS
- Sensibiliser tous les publics et plus particulièrement les publics précaires, les adolescents à une meilleure gestion de leur alimentation, hygiène de vie naturelle et équilibrée.

Et bien d'autres structures non citées ici.



Objectifs

Acquérir de nouvelles compétences théoriques et pratiques dans le cadre d'une reconversion professionnelle ou à titre personnel.

L'essence de cette formation se définit autour de plusieurs axes :

- Faire un bilan nutritionnel
- Poser un diagnostic Ayurvédique complet en définissant la constitution personnelle et ses déséquilibres
- Donner un soin énergétique
- Donner des conseils & suivi des problèmes de la santé de la femme.
- Donner des conseils & soins corporels : adultes, enfants, femmes enceintes, bébés
- Donner des soins pour les problèmes psychiques par la yogathérapie et l'ayurvédathérapie
- Donner des conseils de prévention de santé adaptés aux déséquilibres et constitution personnelle
- Proposer des outils thérapeutiques simples et naturels
- Donner des conseils en phytothérapie
- Accompagner ses clients(es) dans la gestion du stress
- Réharmoniser l'habitat pour un meilleur bien-être

La formation a également pour objectif

- La professionnalisation : accueil de la clientèle, conseils, informations, fin de soin.
- Les aspects juridiques en lien à l'installation d'une structure professionnelle.
- Les outils de la communication pacifique pour améliorer les relations dans le cadre du travail et de sa vie personnelle.
- Marketing : Maîtriser votre communication sur le net, référencement professionnel.
- Construction et validation d'un projet professionnel.
- Et enfin, la santé du Praticien Bien-être : application sur soi de plusieurs outils du bien-être et de la gestion du stress de manière à être en cohérence avec les soins que l'on propose.

Pour qui ? : Tout public

Pré requis : Études secondaires, entretien individuel

Avoir une webcam et un accès internet pour les classes virtuelles.

Organisation Pédagogique : Présentiel, à distance + travaux personnels

Moyens pédagogiques : Supports de cours théoriques et travaux pratiques tout au long de l'année, Stage en entreprise, Tutoriels remis à chaque module.

Moyens techniques : Salle théorie : chaises, tables, tableau, wifi, vidéo projecteur, support de cours.

Salle pratique : Salle de 60 à 150m2 bien chauffée, plateau techniques et tout matériel susceptible correspondant au module enseigné. Apporter de quoi écrire ou son ordinateur, tablette. Pour le cursus 2, une liste de matériel à fournir communiquée dans votre dossier d'inscription.

Encadrement : Voir l'équipe pédagogique (cf organigramme fin de page). La formatrice et tous nos intervenants sont professionnels, expérimentés et diplômés.

Suivi d'exécution : Feuille d'émargement signée par demi-journée.

Résultats : Évaluation en continu + enquête de satisfaction.

Informations pratiques - 3 années : 1430 h

(Présentiel : 352h, Visio : 328h, travaux personnels : 750h)

Lieux : Visio ; Stages pratiques d'été : Saint Sernin de Duras (47) & ou Pont en Royans en Isère (Lieu exact communiqué lors de votre inscription).

Repas Pour les formations non résidentielles : Restaurants et snackings à proximité des lieux de formations.

Pour les formations résidentielles : pension complète ou repas partage suivant le module (voir précisions ci-dessous).

Horaires : 9h à 13h - 14h à 18h avec pause de 15mn par demi-journées.

Certains cours en Visioconférence durent 6h par jour (voir chaque module dans cette brochure).

Coût autofinancement :

> **Cursus 1 : 4200,00€ TTC**

> **Cursus 2 (fortement recommandé) : 2700,00€ TTC**

> **Cursus 3 & Internat : 2167,00€ TTC**

> **Module 19 (facultatif) - Ethnomédecine & Ethnopharmacologie : + 930€**

Toute demande de prise en charge par les OPCO hors CPF : montage de dossier : + 200€

Budget matériel à prévoir (soins corporels) : Environ 300€ pour les 3 cursus.

Vous vous engagez à poursuivre chaque cursus dans sa totalité.

Paiement échelonné sur 1 échéancier de 12 mois pour les cursus 1 & 2.

Hébergement :

> **Session Cursus 1 - Juillet à Saint Sernin de Duras (47) ou Pont en Royans en Isère : Hébergement libre, liste hébergement autour du lieu de formation communiquée en annexe.**

> **Sessions Cursus 2 et 3 : infos communiquées lors du Cursus 1.**

> **Ethnomédecine cursus 3 - juin à Metz : hébergement libre.**

Modalités pratiques transmises par mail un mois avant la formation : liste des participants, liste hébergements, lieux des formations, etc..

Le mémoire de fin d'études vous donnera les titres suivants :

Cursus 1 - Naturopathe Ayurvédique - Educateur de Santé

Cursus 2 - Naturopathe Ayurvédique - Conseiller Consultant

Cursus 3 - Naturopathe Ayurvédique - Conseiller Consultant - & Stage Clinique en Inde

NB/ un seul mémoire à rédiger pour la totalité de la formation ou en fin de cursus si vous ne réalisez pas les cursus suivants.

Ce Titre est reconnu par l'organisme de la formation professionnelle continue et l'association des professionnels de Ayurveda en France, il vous permettra d'exercer en toute légalité.

Cette formation ne remplace pas un avis médical, elle ne se substitue pas aux actes de kinésithérapie.

Théorie à distance & replay

Présentation plan de formation	3h
Anatomie - Physiologie	8h
Origine de l'Ayurveda & Anatomie Physiologie	40H
Suite Anatomie & Physiologie Ayurvédique & méthodes d'examen des clients	40h
Étiologie & Mécanisme de la maladie & introduction à la notion de traitement Ayurvédique	40h
Psychologie Ayurvédique et soins subtils	24h
Nutrition Ahara	24H
Phytothérapie - Dravyaguna	24h
Outils nécessaires à l'installation professionnelle	21h

Ce programme sera réparti de la manière suivante :

- **Plan de formation** : 17 Septembre 2024 de 18 à 21H
- **Anatomie physiologie** : 21 Septembre 2024
- **Octobre 2024** : 5 Mercredi & Samedi 26
- **Novembre 2024** : 4 Mercredi & samedi 23
- **Décembre 2024** : 3 Premiers mercredis & samedi 21
- **Janvier 2025** : 5 Mercredi & samedi 25
- **Février 2025** : 4 Mercredi & samedi 22
- **Mars 2025** : 4 Mercredi & samedi 22
- **Avril 2025** : 5 Mercredi & ***samedi 26**
- **Mai 2025** : 4 Mercredi & ***samedi 31**
- **Module Pro** : 2 au 4 Mai 2025
- **Juin 2025** : 4 Mercredi & **samedi 7 de 9h à 12h, *Samedi 21 Juin**

Les cours en ligne sont tous disponibles en replay. En cas d'indisponibilité pour assister à un cours en direct, vous pouvez toujours le visionner en différé.

*Horaire Mercredi en visio avec replay : 19h à 22h

*Horaires Samedi en visio avec replay : 9h à 13h - 14h30 - 18h30

*Horaires Anatomie et Module de professionnalisation en visio avec replay : 9h à 13h - 14h30 - 18h30

*Horaires des samedis des mois 26 Avril, 31 Mai, 28 Juin : journée de 9h : 9h à 13h - 14h30 - 19h30

* Fuseau horaire France Métropole.

Ateliers pratiques en présentiel - résidentiel

Intitulé	Nombre d'heures	Lieu & date
Nutrition Ahara	16h	<p>Du 4 au 13 juillet 2025 Pont en Royans en Isère ou Saint Sernin de Duras Lot et Garonne (47)</p> <p>Le lieu est susceptible d'être modifié</p>
Phytothérapie - Dravyaguna	16h	
Psychologie et soins subtils	16h	
Révision	5h	
Etudes de cas Prise de pouls	16h	
Intégration, Bilan Fin d'études	3h	

Module 1 - Plan de formation

Objectifs

- > Découvrir le processus de formation ;
- > Constituer le groupe, faire connaissance avec les autres participants, développer une cohésion de groupe, propice à l'acquisition des compétences ;
- > S'informer sur les modalités organisationnelles de la formation.

Résumé du contenu

Présentation du plan de formation, intervention d'une formatrice sur la cohésion de groupe et la communication interpersonnelle, prise en compte du rôle des émotions dans sa posture future de thérapeute, informations sur les durées, horaires et lieu de formation et toutes autres infos nécessaires au déroulement de cette formation.

Module 2 - Tronc commun 1

Objectifs

Comprendre les origines de l'Ayurveda et les philosophies indiennes derrière cette science, savoir définir de façon approfondie l'Ayurveda, ses outils et sa portée, et apprendre et maîtriser les premières notions d'anatomie et physiologie ayurvédique incluant la théorie des 3 doshas (vata, pitta et kapha), les 15 sous doshas, le feu digestif / agni et les, la notions de toxines / ama.

Résumé du contenu

Découverte des origines de l'Ayurveda et introduction à l'anatomie et physiologie ayurvédique. Les origines de l'Ayurveda : les 6 philosophies de vie indiennes, parmi lesquelles le Samkhya. Puis étude plus spécifique du Samkhya et des notions et interactions entre les 3 grandes qualités Sattva / Rajas /Tamas, les 5 éléments et les 5 sens dans la manifestation de la conscience dans la matière. Définition de l'Ayurveda, le but de l'Ayurveda, les 8 branches de l'Ayurveda, l'Ayurveda aujourd'hui.

Anatomie et physiologie ayurvédique

Théorie des 3 doshas Vata, Pitta et Kapha et études des caractéristiques d'un individu Vata, Pitta et Kapha, les 20 attributs et leurs effets sur les doshas, la notion de constitution / prakruti et d'état dévié / vikruti (les 7 types de prakruti, les 8 constitutions difficiles, le paradigme prakruti/vikruti, l'expression des gunas dans le prakruti et le vikruti), Les 15 sous doshas (sites, fonctions, direction, élément), Le feu digestif / agni (attributs, fonctions, lien dosha / agni, 4 types d'agni, 40 agni, le processus digestif vu par l'ayurveda); la notion de toxines/ama (caractéristiques, 4 origines principales, signes et symptômes d'ama dans les doshas, dhatus et les excréments).

Module 3 - Tronc commun 2

Objectifs

Connaître de façon détaillée la théorie des 7 tissus / dhatus, des 17 chaînes du corps / srotamsi, comprendre et savoir mettre en pratique les différentes méthodes d'examen Ayurvédique, avec la trividha (observation, questionnement et examen) et l'ashtavidha (pouls, urine, selles, langue, peau, parole, oeil, aspect physique) pariksha, être capable de faire un diagnostic client du prakruti / vikruti / agni et ama.

Résumé du contenu

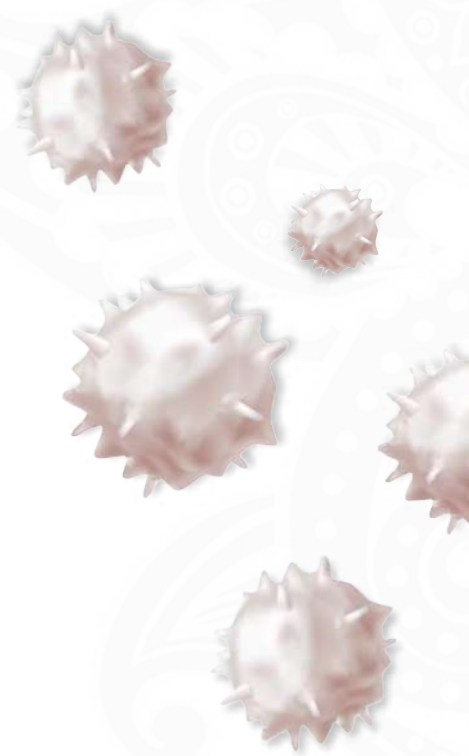
Approfondissement de l'anatomie et physiologie Ayurvédique avec étude : des 7 Dhatus / tissus (nutrition et structure des Dhatus, désordres des Dhatus, étude spécifique de chaque Dhatu) ; du concept d'Ojas, Tejas et Prana (définition, fonctions, caractéristiques, manifestations, les 4 types de déséquilibres et l'intégrité fonctionnelle de ce concept), des 17 systèmes du corps / srotamsi (définition et description, les 4 types de déséquilibre), des méthodes Ayurvédiques d'examen avec notamment la méthode en 3 étapes / Trividha pariksha et celle basée sur l'observation de 8 éléments / Ashtavidha pariksha (pouls, langue, urine, selles, parole, toucher, yeux, apparence). Etude et mise en pratique de diagnostic du Prakruti et du Vikruti avec évaluation du Prakruti, du Vikruti, de l'Agni et du niveau de toxines.



Module 4 - Tronc commun 3

Objectifs

Comprendre le mécanisme de formation des déséquilibres de santé, pouvoir identifier les étapes de la pathogénèse en fonction des symptômes, pouvoir identifier les causes de la manifestation des déséquilibres, les mouvements de doshas, les chemins des déséquilibres, être capable de faire un diagnostic Ayurvédique client approfondie intégrant le prakruti, vikruti, état des dhatus, srotamsi, ojas, tejas, prana, samprapti, hetu, vyadhi marga, dosha gati, comprendre les différents types des traitements ayurvédiques / chikitsa existants, savoir orienter votre client vers un traitement plus shodhana pour nettoyer ou shamana pour pacifier selon ses besoins, comprendre comment utiliser la tanmatra chikitsa / la thérapies utilisant les 5 sens pour équilibrer les doshas.



Résumé du contenu :

Étude du mécanisme de formation des déséquilibres de santé / pathogenèse avec apprentissage : des 5 baromètres pour évaluer un déséquilibre / Nidanam panchakam, du processus de manifestations des maladies / samprapti (les 6 étapes évolutives de manifestation des déséquilibres), des principes d'aggravation et de diminution des doshas dans le macroenvironnement et dans le système digestif, des causes et manifestations de déséquilibre des tissus et systèmes corporels, des chemins de déséquilibre/ vyadhi marga, des mouvements des doshas / Doshas Gati, des différenciations et classification des déséquilibres de santé, Diagnostic approfondi du patient, intégrant le prakruti, vikruti, état des dhatus, srotamsi, ojas, tejas, prana, samprapti, hetu, vyadhi marga, dosha gati.

Apprentissage des traitements ayurvédiques / chikitsa à recommander pour équilibrer le vikruti une fois le diagnostic fait incluant : les facteurs à prendre en compte pour établir un protocole de traitement, une cartographie des différents types de traitements chikitsa, avec description des techniques de nettoyage / Shodhan, des traitements de pacification ou palliatifs / Shamana, à la fois internes et externes, des notions de Purvakarma, panchakarma, pascat karma, Brimhana et langana chikitsa, d'ahara chikitsa / nutrition ayurvédique, de vihara chikitsa / lifestyle, de dravyaguna chikitsa / phytothérapie, et étude du tanmatra chikitsa / utilisation des thérapies ciblant les 5 sens pour équilibrer les doshas.



Module 5 - Psychologie Ayurvédique & soins subtils

Objectifs

Comprendre les aspects de la Psychologie Ayurvédique avec la vision de l'esprit et de l'âme en Ayurveda, l'organisation du mental, le rôle du mental dans le processus de création des déséquilibres, les principaux désordres psychosomatiques et leurs causes, l'effet de sattva / rajas / tamas sur le mental et la digestion émotionnelle. Savoir appliquer une approche sattvique en tant qu'individu mais aussi en tant que thérapeute. Connaître l'anatomie et physiologie du corps subtil au travers des doshas, des chakras et des nadis. Comprendre le yoga chikitsa et les outils qu'il propose pour équilibrer les koshas et le mental. Savoir utiliser sur soi-même et conseiller de l'Ayuryoga (asanas et méditation) pour équilibrer un individu.

Résumé du contenu

Étude de la Psychologie Ayurvédique avec les principes spirituels de l'Ayurveda et le système du mental en Ayurveda incluant les différents états de l'esprit, l'esprit individuel et esprit universel, le prakruti et le vikruti de l'esprit / manas, les 4 aspects du mental, leurs interactions dans le processus de création d'un déséquilibre de santé, les causes principales de déséquilibre de manas, les désordres psychosomatiques. Nous parlerons aussi de l'approche sattvique du thérapeute.

Ensuite nous aborderons l'anatomie et physiologie du corps subtil avec : les doshas, les chakras (description, déséquilibres, comment les influencer, kundalini, association koshas) et les nadis (description, comment les nettoyer, liens koshas et chakras).

Puis nous verrons les soins subtils à travers le Yoga chikitsa pour influencer la physiologie subtile au travers : du yoga de patanjali, de l'Ayuryoga et de la méditation appropriée aux doshas.



Module 6 - Nutrition / Ahara

Objectifs

Acquérir une bonne connaissance de la nutrition Ayurvédique, de ses règles de base et de ses notions innées de goûts, de gunas (qualités), de température, d'effets post digestifs (vipaka), de prabhava (potentiel énergétique), des actions des goûts sur les plans physique et mental. Savoir lier les groupes aliments et les aliments à ces notions. Savoir appliquer et conseiller différents régimes alimentaire pour équilibrer chaque dosha, pour équilibrer deux ou les trois doshas, pour désintoxiquer l'organisme ou encore pour s'harmoniser aux saisons ou tridoshique. Comprendre l'ensemble du processus de digestion Ayurvédique et être à même de le comparer avec le système digestif occidentale. Être capable de préparer des churnas et des plats ayurvédiques pour les doshas.

Résumé du contenu

Étude du concept de la Nutrition Ayurvédique (Ahara chikitsa) avec : découverte des 6 goûts (rasa), de la température des aliments/ virya, de l'effet post digestif / vipaka, des qualités des aliments, de l'action unique (prabhava) des aliments, liens avec les groupes d'aliments, effets sur le plans physique et mental (et doshas), les signes et symptômes de déséquilibres en cas d'excès de certain gout.

Étude de l'alimentation adaptée à Vata, Pitta et Kapha et l'alimentation duo-doshique, des règles de base de l'alimentation ayurvédique, et des aliments incompatibles, des différents régimes alimentaires selon l'ayurvéda (agni ama, detox) et vue ayurvédique des régimes actuels, de l'alimentation selon les saisons

Atelier de cuisine (recette ayurvédique de saison et par dosha) et de préparation de churnas pour Vata, Pitta et Kapha.



Module 7 - Phytothérapie - Dravyaguna -

Objectifs

Comprendre la dravyaguna Ayurvédique avec les notions de rasa, virya, vipaka, prabhava, gunas des plantes, et le lien entre les différentes parties d'une plante avec les 5 éléments et les 7 tissus. Connaître les différentes méthodes de préparation des plantes (jus, décoctions, poudres, vins médicinaux, ghee...), les différentes actions thérapeutiques des plantes et leurs effets sur les doshas, quand prendre les plantes et comment (anupan). Acquérir une bonne connaissance de certaines plantes locales / européennes en appliquant l'approche ayurvédique, des principales curna et guggul, des plantes rasayanas par organes et dhatus, et des anupan. Connaître les précautions d'utilisation des plantes. Savoir préparer un ghee médicinal, une choorna et une huile médicinale.



Résumé du contenu

Étude des principes de la vision Ayurvédique des plantes avec leurs rasas, Virya, Vipaka, Prabhava et attributs, les 5 éléments et les 7 tissus en lien avec les plantes.

Étude des grands principes de la Dravyaguna avec les différentes méthodes de préparation des plantes (jus, décoctions, poudres, vins médicinaux, ghee...), les différentes actions thérapeutiques des plantes et leurs effets sur les doshas, quand prendre les plantes et comment (anupana).

Etude des plantes locales principales en appliquant l'approche ayurvédique, des principales Choornas et Gugguls, précautions d'utilisation des plantes, découverte des plantes rasayanas par organes et Dhatus, et des Anupanas

Atelier : préparation d'un ghee médicinal, d'une choorna et d'une huile médicinale.

Module 8 - Les outils nécessaires à votre installation professionnelle

Objectifs

Réussir son installation professionnelle.

Résumé du contenu

2 mai : de 9 à 13h : Comptabilité : différents systèmes juridiques, business plan.

2 mai : 15 à 18h : Marketing – Communication Numérique : marketing numérique, écologique et éthique, ainsi que vos droits sur le web.

3 mai : 9 à 11h : Législation et Réglementation de la profession de Naturopathe : le droit français et européen en lien avec les médecines douces.

3 mai : 13h30 à 15h30 : Gestion du stress : mise en place d'outils permettant de reconnaître et accepter ses émotions pour les transformer en qualité de créativité.

4 mai : 9 à 12h et de 14 à 17h : Accueil clientèle, Communication pacifique : acquisition d'une méthode de communication bienveillante qui optimise un dialogue adapté, et favorise les échanges dans un climat de paix, faciliter les échanges relationnels, réduire le stress, désamorcer les éventuelles difficultés ou conflits, et enrichir la relation à soi et aux autres.



Nous avons constaté chez bon nombre de praticiens en Ayurveda des difficultés à mener et à synthétiser une consultation. Cette carence s'explique par manque d'études de cas pratiques. Ce cursus 2 a été mis en place pour pallier ces manques. Tous les modules proposés traitent des cas pratiques.

Dans le Cursus de l'année 1, l'étudiant a déjà abordé les notions fondamentales de physiologie & anatomie ayurvédique, ainsi que les concepts fondamentaux de dravyaguna, des soins subtils et la nutrition. Il a commencé à appréhender les différents types de déséquilibres des doshas, agni, dhatus, malas par la pathogène ayurvédique.

Cette année 2, lui propose un approfondissement de cette partie déséquilibre sur le plan pratique. Ainsi, il pourra aiguïser son regard mais aussi son approche de l'Ayurveda pour devenir un meilleur praticien. Ne manquez pas cette occasion unique de développer vos compétences en Ayurveda !



Durée	Horaires	Intitulé	Dates	lieux
8h	9h à 13h 14h à 18h	L'Ayurveda à travers les âges	Voir le calendrier en cliquant ici	Visio Zoom
24h	Voir le calendrier en cliquant ici	Études Cas Automne 1ère partie	Voir le calendrier en cliquant ici	VISIO ZOOM
16H	9h à 13h 14h à 18h	Autour de la femme	Voir le calendrier en cliquant ici	Visio Zoom
24h	Voir le calendrier en cliquant ici	Études Cas Printemps 2ème partie	Voir le calendrier en cliquant ici	VISIO ZOOM
48H	9h à 13h 14h à 18h	Etudes de cas Été 3ème partie	Voir le calendrier en cliquant ici	Présentiel
24h	Voir le calendrier en cliquant ici	Supervision des consultations Conclusion Cycle 1 & 2	Voir le calendrier en cliquant ici	Visio Zoom
8H	Dates à définir	JIOTISH EN OPTION + 120€		Visio Zoom

*Les lieux sont susceptibles d'être modifiés

Module 9 - L'Ayurveda à travers les âges

Via Zoom

Objectifs

Être capable de proposer et d'adapter un protocole ayurvédique à un individu en fonction de sa phase de vie, pouvoir conseiller un protocole adapté à toutes les différentes étapes de vie d'une personne, de l'enfant à la personne active et à une personne avec un âge plus avancé. Nous évoquerons aussi les changements de la femme mais de façon non approfondie car il existe un module dédié à ce sujet.

Résumé du contenu

Nous étudierons l'application de traitements ayurvédiques selon les phases de vie avec en commençant par comprendre les liens entre les doshas et les différentes phases de vie. Nous étudierons ensuite L'Ayurveda pour les enfants, pour les adolescents, pour la partie de vie active, puis l'Ayurveda appliqué à un âge plus avancé. Le but est de savoir adapter les conseils en style de vie, en nutrition et phytothérapie à ces étapes de vie et de comprendre quels types de déséquilibres peuvent ressortir à ces étapes. Nous étudierons aussi les plantes rasayana pour les enfants et les personnes âgées.



Module 10 - Études de cas par petits groupes - 1 Bloc Automne -

Lieu : Distanciel

Objectifs

L'objectif de ce module est de passer de la théorie à la pratique par groupe de shrotas : annvaha, purishavaha, rasavaha, raktavaha, pranavaha.

Afin de comprendre comment poser les bonnes questions et comment différencier un déséquilibre primaire d'un déséquilibre secondaire, la notion de paratantra, swatantra sera abordée et mise en pratique.

À la fin de ce module, les étudiants acquerront une compréhension approfondie de la nutrition ayurvédique et seront capables d'aider les clients à choisir les aliments qui conviennent le mieux à leur corps et à leurs besoins individuels.

Résumé du contenu

Comprendre comment appliquer la théorie apprise en année 1. S'exercer à la prise de cas et sa présentation. Étudier les srotas annvaha (déséquilibres du système digestive haut), purishavaha (déséquilibres intestinaux), rasavaha (déséquilibres du système sérologique), raktavaha (déséquilibre du système hématologique), pranavaha (déséquilibres du système respiratoire & gorge). Passage en revue de leur racine, organes associés et fonctions.

Apprendre à quel moment il faut s'occuper d'Ama.

Swatantara et paratantra vyadhi ou prendre en compte ce qui vient en premier & ce que l'on re-équilibre.

Apprendre à reformuler et différencier l'essentiel du détail.

Shad kriya kala ou le stade du déséquilibre à considérer.

Découvrir comment élaborer un plan de conseil ayurvédique au cas par cas, y compris des recommandations pour un régime alimentaire personnalisé.

Exercice de prise de cas en petits groupes et présentation des cas.



Module 12- L'Ayurveda autour de la femme

Via Zoom

Objectifs

Apprendre le système reproducteur ayurvédique, l'anatomie, la physiologie et la pathologie

Comprendre les transitions dans la vie des femmes

Comprendre le cycle menstruel selon l'Ayurveda

Apprendre la relation entre l'énergie lunaire et l'énergie féminine

Comprendre les troubles menstruels du point de vue ayurvédique

Comprendre le syndrome des grands déséquilibres de santé féminine actuels avec le point de vue ayurvédique

Comprendre la transition dorée – La sagesse de la ménopause, et comment soutenir ce processus et une transition douce et saine, en diminuant tous les symptômes

Apprendre les principales causes d'infertilité et des traitements de soutien de la fertilité en Ayurveda

Apprenez une conception saine selon l'Ayurveda et prévenez les troubles potentiels pendant la grossesse

Résumé du contenu

De la marche à la ménopause et au-delà, de nombreux problèmes gynécologiques possibles peuvent survenir au cours de la vie d'une femme. Ce cours explore la pratique de la santé des femmes en science ayurvédique, y compris les troubles courants, l'évaluation de la santé des femmes et les traitements utilisés par les conseillers en santé ayurvédique pour rétablir le bien-être. Les étudiants apprendront les causes, les signes et les symptômes de bon nombre des troubles de santé les plus courants chez les femmes, ainsi que le régime alimentaire, le mode de vie, les formules à base de plantes et d'autres thérapies nécessaires pour se rétablir. L'approche ayurvédique pour promouvoir un cycle menstruel sain, la fertilité et les déséquilibres de la ménopause et de la vieillesse sont introduites. Des études de cas seront utilisés pour concrétiser ce cours.



Module 11 - Études de cas par petits groupes - 2 – Bloc Printemps -

Lieu : Distanciel

Objectifs

Dans ce deuxième module passionnant, vous allez approfondir votre pratique de l'Ayurveda et développer votre confiance en prenant en charge plus de cas pratiques et ainsi prendre confiance en vous. Vous apprendrez à utiliser les bons outils pour identifier les déséquilibres des doshas et à choisir les types de remèdes adaptés. Vous explorerez également les shrotas : udakavaha, mutravaha, swedavaha, mansavaha, asthivaha, vatavyadhi, majjavaha, pour mieux comprendre les déséquilibres des doshas et les traitements appropriés. Enfin, vous découvrirez comment prendre en compte les différents âges dans votre approche de la médecine ayurvédique pour offrir un traitement personnalisé et efficace à vos clients.

Résumé du contenu

Effectuer une prise de cas en groupe pour faire un état des lieux après le module 1.

Comprendre les shrotas : udakavaha (déséquilibre des fluides du corps), mutravaha (déséquilibres urinaires), swedavaha (déséquilibres de la transpiration), mansavaha (déséquilibres du système musculo-squelettique), asthivaha (déséquilibres osseux & articulaires), majjavaha (déséquilibres de la moelle osseuse), en terme pratique.

Comprendre plus en détail l'utilité des pariksha particulièrement langue et prise de pouls ou sparsana. Comment intégrer la saisonnalité et de l'âge du client.

Les exercices de prise de cas en petits groupes et présentation des cas se dérouleront tout au long du module tous les après-midis.



Module 13 - Études de cas par petits groupes – 3 – Bloc Été -

Lieu : Présentiel

Objectifs

Ce troisième module vise à améliorer la pratique des étudiants en intégrant toutes les connaissances acquises dans les modules précédents.

Les étudiants apprendront à établir un conseil et à déterminer quand ce dernier doit s'arrêter.

Les étudiants se concentreront sur les srotas, medovaha, manovaha, sukravaha, artavavaha ainsi que sur la périnatalité pour comprendre comment rétablir l'équilibre.

Les étudiants acquerront une compréhension approfondie des principes ayurvédiques qui peuvent aider les femmes à vivre une grossesse et un accouchement sains, ainsi que des soins post-partum. Ils seront également capables de conseiller leurs clients de manière optimale et efficace.

Résumé du contenu

Affiner son sens de l'observation et établir un conseil, savoir conseiller une plante au bon moment avec son anupana, savoir quand s'arrêter.

Travail sur les srotas, medovaha (obésité & surpoids), sukravaha (déséquilibres de la fertilité chez l'homme), artavavaha (déséquilibre du système reproductif féminin) et la périnatalité, manovaha (déséquilibres psychologiques).

Apprendre comment l'Ayurveda peut aider à soutenir la santé de la mère et du bébé pendant la grossesse, ainsi que pendant l'accouchement et la récupération post-partum.

Exercice de prise de cas en petits groupes et en individuel, savoir expliquer son raisonnement, tous les après-midis. Prise en compte de la saisonnalité, âge, environnement de vie.



Module 14 - Supervision de vos consultations

Lieu : visio

Objectifs

Apprendre à réaliser une télé consultation et ou en présentiel

Être en mesure de faire un diagnostic Ayurvédique complet d'un client en utilisant les questions approfondies, l'observation et l'examen et les notions apprises durant cette formation (prakriti, vikriti, dhatus, srotamsi, ojas, tejas, prana, hetu, vyadhi marga, dosha gati, samprapti). Vous saurez également interagir et écouter attentivement votre client, afin de comprendre ses besoins et limites. Enfin, vous serez capable de proposer un protocole de soins adapté à son profil, et de lui expliquer clairement.

Résumé du contenu

Vous souhaitez mettre en pratique vos compétences en diagnostic ayurvédique et vous préparer à exercer en tant que conseiller en Ayurvéda ? Cette formation pratique vous permettra d'appliquer directement tout ce que vous avez appris au cours de la première et de la deuxième année à des cas réels, lors de trois sessions directement. Mise en pratique de diagnostic Ayurvédique complet. Vous pourrez ainsi aborder votre activité de conseiller en Ayurvéda avec sérénité et bénéficier d'une supervision avec un praticien, Béatrice, qui répondra en direct à toutes vos questions lors des échanges mensuels sur les clients / patients que vous recevez. De plus, vous pourrez envoyer à Béatrice jusqu'à deux documents complets par mois (rugna patrakam) pour obtenir un retour complet sur votre travail. Enfin, vous pourrez également lui poser des questions courtes en direct via WhatsApp (messages vocaux ou écrits) ou par e-mail à tout moment.

Cette formation vous permettra d'intégrer tous les aspects du diagnostic ayurvédique, de conclure votre formation et de vous préparer au mieux à exercer en tant que conseiller en Ayurvéda.

Module 18 Résidentiel - Stage clinique en Inde ✈️

Panchakarma

Lieu : Vallamkulam, Kerala, Inde

Objectifs

Avoir une expérience clinique, apprendre de nouvelles méthodes de traitements traditionnels de la science Ayurvédique, s'enrichir de la culture indienne.

Résumé du contenu

PANCHAKARMA

- Les désordres Vata : Diagnostic et traitements
- Les désordres Pitta : Diagnostic et traitements
- Les désordres Kapha : Diagnostic et traitements

Présentiel : 127H + 70h d'internat en Inde
35H en Ethnomédecine
Travaux personnels : 250h répartis sur 7 mois
Total : 482h
Evaluation en continue.

Internat - Facultatif

Après votre formation de panchakarma, vous avez la possibilité de rester sur place en internat pour assister les médecins dans leurs consultations.



Module 19 (facultatif) : + 930€- Ethnomédecine & Ethnopharmacologie

Lieu : 57000 METZ

Objectifs

Donner des outils méthodologiques pour mener à bien des projets de valorisation et de développement de thérapeutiques par les plantes Recenser les savoirs dits traditionnels sur le terrain.

Évaluer l'intérêt thérapeutique des plantes d'usage traditionnel

Valoriser les plantes médicinales et les phytomédicaments dans les soins de santé primaires dans le respect du développement durable.

Résumé du contenu

Ce module de formation en Ethnomédecine-Ethnopharmacologie appliquée offrent des regards croisés sur les plantes médicinales et les médecines du 21ème siècle dont l'Ayurveda.

PROGRAMME DU MODULE

	LUNDI	MARDI	MERCREDI	JEUDI	VENDREDI	SAMEDI
8H30	ACCUEIL PARTICIPANTS		ACCUEIL PARTICIPANTS			
	Introduction : les enjeux de l'ethnopharmacologie <i>Jacques Fleurentin</i>	Méthodologie d'enquêtes ethnographiques (avec 15 min questions) Déborah Kessler-Bilthauer	Visite guidée des jardins du Cloître des Récollets Jacques Fleurentin	Méthodes d'évaluation pharmacologiques et toxicologiques (avec 15 min questions) Jacques Fleurentin	Les conventions sur la biodiversité et leurs conséquences en ethnopharmacologie (avec 15 min questions) Bruno David	
9H00	PAUSE	↓	↓	↓	↓	
10H00	Traditions thérapeutiques des régions alpines, de Mongolie, du Tibet et d'Arménie (avec 15 min questions) Aline Mercan	PAUSE	PAUSE	PAUSE	PAUSE	
10H30		Les guérisseurs d'aujourd'hui en Lorraine (avec 15 min questions) Déborah Kessler-Bilthauer	Initiation à la botanique Hervé Brulé	Actualités sur la réglementation des produits de santé à base de plantes (avec 15 min questions) Bernard Weniger	Formes d'utilisation des plantes médicinales en phytothérapie (avec 15 min questions) Evelyne Ollivier	
11H00	DÉJEUNER	DÉJEUNER	DÉJEUNER	DÉJEUNER	DÉJEUNER	
12H30	Traditions thérapeutiques créoles et dans le vòdou haïtien (avec 15 min questions) Bernard Weniger	Approche ethnopharmacologique et recherche d'antiparasitaires au Pérou Ethnobotanique et enquête de terrain : méthodologie (avec 15 min questions) Geneviève Bourdy	Visite guidée des jardins du Cloître des Récollets Jacques Fleurentin Initiation à la botanique Hervé Brulé	Intégration de la médecine traditionnelle dans les systèmes de santé en Afrique Développement de médicaments traditionnels améliorés au Mali (avec 15 min questions) Rokia Sanogo	Réflexion et conseils pour les mémoires Déborah Kessler-Bilthauer	
14H30 17H00	PAUSE	PAUSE	↓	PAUSE	15H30 Visite laboratoires Lehning	
17H30	Atelier présentation des participants	Projection d'un extrait de film et commentaires	Réception à la Mairie de Metz	Projection du documentaire «En quête des nouveaux herboristes» et commentaires	19H30 SOIRÉE DE CLÔTURE	

LA MATINÉE PRATIQUE SUR LE STRESS ET LE SOMMEIL ET L' APRÈS MIDI

MODULE ETHNOMÉDECINE : CONCEPTS ET ENQUÊTES DE TERRAIN

MODULE ETHNOPHARMACOLOGIE : ÉVALUATION ET APPLICATION

ÉQUIPE PÉDAGOGIQUE



LEILA AMARA
RESPONSABLE PÉDAGOGIQUE
FORMATRICE



Béatrice Deschamps
Formatrice
B.A.S.M Ayurveda



ELOÏSE FIGGE
FORMATRICE



JOËLLE CASSANO
C.N.V COMMUNICATION
NON-VIOLENTE



DR. JACQUES FLEURENTIN
DOCTEUR EN PHARMACIE
PRÉSIDENT DE LA SFE



CÉCILE TABARIN
DIRECTRICE AGENCE COM
FORMATRICE REF. WEB



NICOLAS VIGNERON
EXPERT-COMPTABLE
INSTALLATION PROFESSIONNELLE



DR. HARI KUHMAR
MEDECIN AYURVÉDIQUE
MODULE INDE
B.A.S.M Ayurveda



DIEGO SANCHEZ
MARKETING ETHIQUE &
ÉCOLOGIQUE



DR. VISWAN
VAIDYA EN GYNECOLOGIE
PRATICIENNE HOSPITALIERE
B.A.S.M Ayurveda



DR. JAYACHANDRAN
VAIDYA EN CANCEROLOGIE
PRATICIEN HOSPITALIER EN INDE
B.A.S.M Ayurveda



DR BRUNO DAVID
NATURALISTE
PRÉSIDENT MNHN



DR GENEVIÈVE BOURDY
DOCTEUR EN PHARMACIE
L.R.D TOULOUSE



DR JEAN-MICHEL MOREL
MÉDECIN PHYTHÉRAPEUTE
BESANÇON



DR DEBORAH KESSLER.B
DOCTEUR EN PHARMACOLOGIE
CHARGÉE DE COURS IRTS METZ



BERNARD WENIGER
MAÎTRE DE CONFÉRENCE STRASBOURG
HONORAIRE PHARMACOGNOSIE



DR HERVÉ BRULE
DOCTEUR EN PHARMACIE
PRÉSIDENT DE LA SHNM



PR ROKIA SANOGO
PR AGRÉGÉE PHARMACOGNOSIE
UNIVERSITÉ DE BAMAKO, MALI



DR ALINE MERCAN
MEDECIN ET ANTHROPOLOGUE
JARDINS DU MONDE MONTAGNES



PR EVELYNE OLLIVIER
PR DE PHARMACOGNOSIE
UNIVERSITÉ DE MARSEILLE

INTERVENANTS ETHNOMÉDECINE & ETHNOPHARMACOLOGIE